

KẾ HOẠCH MUA SẴM TÀI SẢN CỐ ĐỊNH SỬ DỤNG NGUỒN VỐN ĐẦU TƯ PHÁT TRIỂN (ĐTPT) NĂM 2021

Năm 2021, Công ty dự kiến đầu tư, mua sắm mới 21 hạng mục tài sản cố định với tổng giá trị là 16,33 tỷ đồng (các báo giá chi tiết kèm theo) nhằm duy trì hoạt động thường xuyên của Công ty; chủ động, nâng cao năng suất trong hoạt động sửa chữa, bảo dưỡng thường xuyên các thiết bị của máy cũng như tăng hiệu suất, giảm suất hao nhiệt chung toàn nhà máy, cụ thể:

1. Xe ô tô: 01 xe 16 chỗ + 2. Xe ô tô: 01 xe 07 chỗ:

- Công ty hiện có 09 xe ô tô hành chính phục vụ hoạt động chung, trong đó, đa số các xe đã xuống cấp, tiêu hao nhiên liệu cao. Cá biệt có những xe sản xuất từ năm 2004 (xe Toyota Land Cruiser 4.5), đã sử dụng hơn 600.000 km (xe Toyota Land Cruiser 4.5, xe Toyota Camry 3.5); các xe còn lại đa số đã sử dụng trên 300.000 km. Trong khi đó, theo quy định (tại Nghị định 04/2019) thì xe ô tô được thanh lý khi đã sử dụng trên 250.000 km.
- Hiện trạng chung của các xe ô tô hành chính của Công ty đa phần đã xuống cấp, đặc biệt các xe được mua và đưa vào sử dụng tại thời điểm xây dựng Dự án NMD Quảng Ninh 1, NMD Quảng Ninh 2 đi công trường nhiều trong môi trường khắc nghiệt dẫn đến tình trạng các xe đa số xuống cấp, giảm mức độ an toàn khi sử dụng, tiêu hao nhiên liệu cao không hiệu quả.
- Công ty dự kiến mua mới 02 xe ô tô (01 xe 07 chỗ và 01 xe 16 chỗ) để thay thế xe Mitsubishi Pajero (07 chỗ, đã sử dụng 388.120 km) và xe Toyota Hiace (16 chỗ, đã sử dụng 380.140 Km). 02 xe kể trên đã xuống cấp, phần gầm xe bị mòn, mọt rất nhiều.

3. Máy Photo: 01 máy:

- Hiện tại máy Photo tại bộ phận văn thư đã hỏng, không khắc phục sửa chữa được. Công ty đề xuất trang bị 01 máy photo để thay thế.

4. Bơm bùn chìm: 02 bộ:

- Công ty đề xuất trang bị phục vụ công tác hút bùn tại các bể bùn xi các Tổ máy.

5. Máy sấy khí: 01 bộ:

- Công ty đề xuất trang bị phục vụ sấy khí đo lường điều khiển các van, thiết bị đo.

6. Điều hòa 2 cục: 01 bộ:

- Công ty đề xuất trang bị để lắp đặt, làm mát cho phòng UPS (hệ thống cấp nguồn liên tục).

7. Máy kiểm tra từ tính: 01 máy:

- Hiện Công ty có 01 máy do nhà thầu SEC bàn giao theo dự án, nhưng do quá trình sử dụng hay bị chập chờn, làm việc không ổn định.

8. Máy nội soi kim loại: 01 máy:

- Hiện Công ty có 01 máy do nhà thầu SEC bàn giao theo dự án. Tuy nhiên hiện tại kính soi rất mờ, không thể nhìn thấy các khuyết tật không đủ để phục vụ công việc.

9. Xe xúc lật: 01 xe:

- Phân xưởng Sửa chữa Cơ nhiệt hiện đang quản lý, sử dụng 01 xe xúc lật ZL30E lugiong 2009, đời máy đã sâu và hỏng hóc nhiều (đã qua 3 lần trung tu 2016, 2018, 2019), hiện tại máy thường xuyên làm việc nhưng ở trạng thái yếu hơi.

10. Máy phun phủ kim loại: 01 máy:

- Công ty chưa có thiết bị này. Công ty đề xuất trang bị nhằm thực hiện phục hồi các chi tiết các mặt chính xác, các ty van để giảm giá thành vật tư và chủ động trong công các sửa chữa các thiết bị cần độ chính xác bề mặt cao.

11. Kịch thủy lực 100 tấn: 02 bộ:

- Hiện Công ty có 04 bộ do nhà thầu SEC bàn giao theo dự án. Tuy nhiên do thời gian sử dụng đã lâu, hiện tại chỉ còn sử dụng được 02 bộ. Kịch thủy lực thường xuyên phải làm việc trong môi trường nhiệt độ cao như cào bán khớp máy nghiền, cào bán khớp quạt tải bột nên rất cần thiết phải trang bị bổ sung phục vụ tiến độ, chất lượng công tác SCBD.

12. Máy uốn ống thủy lực: 01 cái:

- Hiện Công ty có 01 máy do nhà thầu SEC bàn giao theo dự án, tuy nhiên đến nay hoạt động không còn ổn định. Việc trang bị bổ sung máy uốn ống thủy lực phục vụ công tác uốn các ống sinh hơi, ống quá nhiệt trong quá trình SCBD.

13. Máy rửa xe cao áp: 01 cái:

- Công ty đề xuất trang bị với mục đích phục vụ rửa các lưới chắn mau, chắn thưa, rửa lưới quay trạm tuần hoàn.

14. Máy gia nhiệt vòng bi: 01 máy:

- Hiện tại Công ty chỉ có 01 máy gia nhiệt bé với đường kính trong vòng bi chỉ đạt tối đa là 80mm; những vòng bi lớn hơn Công ty phải mượn ở các đơn vị khác để gia nhiệt, không chủ động trong quá trình SCBD.

15. Máy bơm quăng di động: 02 cái:

- Công ty đề xuất trang bị để chủ động trong công tác hút nước, xử lý sự cố các tổ máy liên quan đến hệ thống tuần hoàn, đồng thời phục vụ công tác phòng chống lụt bão.

16. Xe ô tô điện: 03 xe:

- Để đảm bảo an toàn PCCN và môi trường, cảnh quan làm việc, Công ty có chủ trương không cho các phương tiện cá nhân vào khu vực sản xuất điện của Nhà máy. Công ty trang bị phương tiện giao thông (di chuyển trong khu vực Nhà máy) là các xe ô tô điện.

17. Máy hàn tig: 03 chiếc:

- Hiện tại Công ty đang quản lý sử dụng 02 máy hàn TIG ESAB 2200i, được sử dụng trong quá trình sửa chữa ống sinh hơi, ống quá nhiệt, các các van áp lực cao. Tuy nhiên với số lượng 02 chiếc nêu trên là không đảm bảo tiến độ trong các đợt sửa chữa, do đó Công ty đề xuất được trang bị bổ sung.

18. Máy phân tích rung động: 01 máy:

- Hiện Công ty chưa trang bị thiết bị này, với mục đích để chuẩn đoán và đưa ra các giải pháp kịp thời trong công tác SCBD, góp phần đưa thiết bị vận hành ổn định nhất, Công ty đề xuất được trang bị thiết bị này.

19. Máy phân tích nhiệt trị: 01 máy:

- Hiện Công ty đang quản lý, sử dụng 01 máy phục vụ phân tích nhiệt trị than. Tuy nhiên để dự phòng và chủ động hơn trong công tác phân tích nhiệt trị than phục vụ sản xuất cũng như thí nghiệm, đối chứng kết quả với các nhà cung cấp than, Công ty đề xuất được trang bị bổ sung thêm 01 máy.

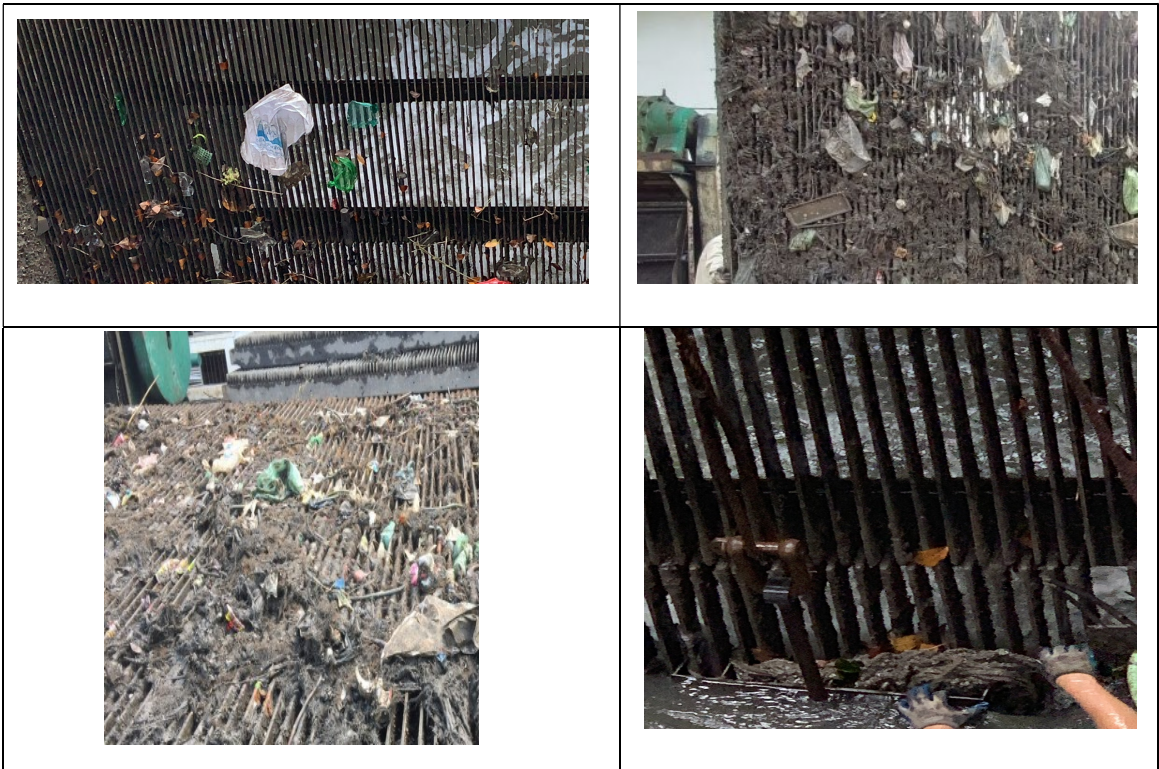
20. Hệ thống phao chắn rác kênh tuần hoàn: 01 hệ thống:

- Hệ thống nước làm mát tuần hoàn Nhà máy bằng nước biển với lưu lượng khi cả 4 Tổ máy làm việc là 172.800m³/h. Hoạt động với lưu lượng lớn, cửa kênh tuần hoàn lại nằm tại khu vực hạ lưu sông Diên Vọng và trong khu vực có rừng ngập mặn, rất nhiều cây sù vẹt sau khi chết theo dòng chảy đi vào lòng kênh gây tắc hệ thống tấm chắn thưa mau làm cho bơm bị thiếu lưu lượng, dễ dẫn đến hiện tượng xâm thực bơm gây hỏng bơm. Mặt khác với tốc độ đô thị hóa của

thành phố Hạ Long và hoạt động san lấp để làm khu đô thị đã làm cho lượng rác thải sinh hoạt tăng, gây tắc các tấm chắn rác thừa mau.

Theo thiết kế kỹ thuật của Nhà máy, Nhà thầu SEC không thiết kế hệ thống phao chắn rác tại cửa kênh tuần hoàn; hệ thống tấm chắn rác thừa mau thì không có hệ thống gầu vớt rác và được đặt sâu xuống 18m. Để vệ sinh tấm chắn thừa mau Công ty phải thực hiện vớt bằng thủ công với lượng rác thô vào rất lớn. Công ty đã bố trí nhân lực thực hiện liên tục nhưng không đáp ứng. Khi thủy triều xuống thấp, lòng kênh thiếu nước làm cho rác hút vào, đặc biệt trong mùa mưa bão thì khối lượng rác trôi về càng nhiều hơn.

Thực tế trong những năm qua, bên cạnh việc bị bồi lắng thì vấn đề rác trong kênh tuần hoàn đã làm ảnh hưởng không nhỏ tới việc lấy nước làm mát cho nhà máy, vào những khoảng thời gian mức nước thủy triều xuống thấp Công ty phải thực hiện giảm tải tổ máy và đốt dầu kèm để các tổ máy không bị sự cố, ảnh hưởng rất lớn đến công tác vận hành các tổ máy.



Để đảm bảo an toàn cho sự làm việc tin cậy, lâu dài của hệ thống bơm nước tuần hoàn cũng như góp phần đảm bảo lưu lượng nước làm mát tuần hoàn và sau khi tham khảo thực tế hệ thống phao chắn rác của Nhà máy Nhiệt điện Mông Dương, Công ty đề xuất thực hiện

lắp đặt hệ thống phao chắn rác bằng các phao chuyên dụng theo phương án như sau:

+ Sử dụng loại phao nổi có kích thước 507mm x 507mm x 430 mm, được chế tạo bằng vật liệu vật liệu HMW HDPE, được thiết kế theo dạng module, có thể kết nối chắc chắn với nhau liên tục theo 3 chiều. Phao nổi làm từ nhựa có trọng lượng phân tử rất cao để chống lại sự lão hoá dưới tác động của ánh nắng mặt trời và nước biển.

+ Khung thép trên phao nổi được lắp đặt bằng các thanh thép hình inox U100 x 50 x 5mm ở vị trí viền xung quanh có gân tăng cứng được lắp đặt bằng thép hộp inox 40mm x 80mm x 3mm.

+ Lắp đặt lan can bằng Inox D42mm để đảm bảo an toàn cho người lao động khi vớt rác. Các tấm nhựa MPP loại 500mm x 1000mm x 50mm sẽ được lắp đặt trên bề mặt của hệ thống phao để làm đường đi lại cho công nhân trong quá trình vớt rác.

21. Máy quang phổ tử ngoại: 01 máy

- Hiện Công ty đang có 05 máy phân tích quang phổ UVIS, được đầu tư từ năm 2012, hiện tại đã hỏng 04 máy, trong đó 02 máy của hãng Lambomed; 02 máy của hãng Spectrophotometer, do các hãng sản xuất này hiện không còn hoạt động nên Công ty không tìm được phụ kiện phù hợp để sửa chữa, thay thế.
- Để tăng tính chủ động, đảm bảo chất lượng trong công tác công tác phân tích chất lượng hơi và nước cho 04 tổ máy, Công ty đề xuất được trang bị bổ sung thêm 01 máy đo quang phổ tử ngoại UVIS của (dự kiến của hãng Mettler Toledo – là hãng hiện đang sản xuất và cung cấp loại máy này cho các nhà máy nhiệt điện)